

DUBAI MUNICIPALITY

ENVIRONMENT DEPARTMENT



ENVIRONMENT PROTECTION &  
SAFETY SECTION

إرشادات فنية

Technical Guideline

## رقم (29)

### متطلبات تصريف النفايات الغازية والأبخرة والغبار إلى الجو Requirements for the Discharge of Waste Cases, Fumes & Dusts to the Atmosphere

**تمهيد:** تتولد نفايات غازية وأبخرة وغبار من العمليات الصناعية وكذلك من بعض المؤسسات التجارية حيث يتم تجميعها وتصريفها إلى الهواء الجوي عبر مداخن رأسية أو فتحات تهوية.

يتطلب الأمر المحلي رقم 61 لسنة 1991 من جميع شاغلي المؤسسات المختلفة تصريف أية انبعاثات غازية كهذه عبر مداخن، كما يحدد هذا الإرشاد الفني المعلومات المطلوبة لتصميم وتركيب المداخن الضرورية للالتزام بأحكام الأمر المحلي.

### إرشادات:

- 1- في أية منشأة صناعية أو تجارية يجب تجميع النفايات المحمولة بالهواء وفقاً لأفضل الطرق العملية وتصريفها للهواء الجوي.
- 2- يجب أن تكون جميع تصريفات النفايات الغازية ذات تصريف رأسي غير معاق بأية وسيلة، كما أن أية أغطية لغرض الحماية الجوية يجب أن تصمم بحيث لا تعيق الإنسياب الحر والعمودي للغازات أو الأبخرة أو الغبار. ويجب كذلك تجنب تركيب أغطية الجو المخروطية وما شابهها (أنظر الملحق رقم 1).
- 3- يجب أن يكون أدنى إرتفاع لجميع المداخن 1.5 متراً فوق أعلى نقطة لأي بناء في نطاق إرتفاعات خمسة مبان من المدخنة، أما بالنسبة للإنبعاثات كثيرة الكمية أو المؤثرة أو حيث يكون هناك قاطنين أو أرض مستغلة من قبل الجمهور في حدود 100

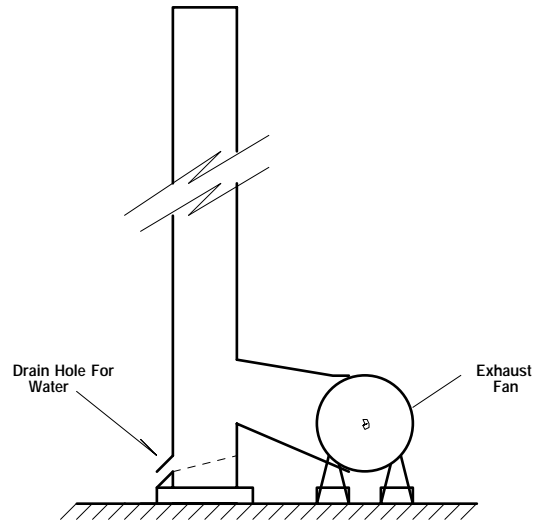
- متر فإن وجود مداخن عالية قد يكون ضروريا، وفي هذا الخصوص يجب إستشارة قسم حماية البيئة والسلامة لمزيد من المعلومات.
- 4 يجب أن تكون أدنى سرعة خروج لجميع النفايات الغازية أو الأبخرة أو الغبار 8 م/ث على الأقل، كما يجب ضمان عدم تكثف الرطوبة في المدخنة خلال الشهور الباردة. بالنسبة للوقود عالي الكبريت (أكثر من 1%) فقد يكون من الضروري تبطين المدخنة بعازل لتجنب تكثف الحمض.
- 5 لا يجوز إنشاء أية مداخن جديدة بدون موافقة قسم حماية البيئة والسلامة.
- 6 أي مصدر يطلق غازات إحتراق وجزئيات أكثر من 100 كليو غرام في اليوم من أكاسيد النيتروجين أو ثاني أكسيد الكبريت أو الجزئيات فإنه يجب تحديد إرتفاع المدخنة على أساس حسابات نسبة التخفيف Dispersion حتى توافق مقاييس وأهداف نوعية الهواء في المستوى الأرضي.
- 7 أي مصدر يطلق مواد خطرة وسامة - كما يتم تصنيفها بواسطة قسم حماية البيئة والسلامة- فإنه يجب توفير تقنيات تحكم كما يوافق عليها قسم حماية البيئة والسلامة.
- 8 في المناطق مكتظة البناء مثل مركز المدينة فإن مصادر الإنبعاثات يجب أن تكون بعيدا عن وفوق المناطق المرتاده من قبل الجمهور وبعيدة أيضا عن أية منافذ لأجهزة التكييف أو الفتحات أو النوافذ الممكن فتحها.

**لمزيد من المعلومات يرجى الإتصال  
بقسم حماية البيئة والسلامة  
هاتف: 2064244/2064245 - فاكس: 2270160**

# الملحق (1) تصميم التصريف الرأسى الحر للانبعاثات الغازية

/ 10

Offset Chimney



Wet Weather Cowl

