

<p><b>DUBAI MUNICIPALITY</b></p> <p><b>ENVIRONMENT DEPARTMENT</b></p> <p><b>ENVIRONMENT PROTECTION &amp; SAFETY SECTION</b></p>	 <p>إرشادات فنية <b>Technical Guidelines</b></p>	<p><b>بلدية دبي</b> <b>إدارة البيئة</b> <b>قسم حماية البيئة و السلامة</b></p>
---	---	---

**رقم (5)**  
**"معدّل في أبريل 2004"**

**الإستعداد والإستجابة لتسربات بقع الزيت**  
**Oil Spill Response and Preparedness**

**تمهيد:**

يعتبر تسرب الزيت مشكلة مألوفة أينما تواجدت أعداد كبيرة من السفن الراسية أو الزيوت المخزونة أو الحركة الكثيفة للملاحة. إن تسرب بقع الزيت ولو بكمية قليلة له تأثير ضار على البيئة البحرية، ومن المهم أن توجد لدى الأشخاص المعنيين بمكافحة بقع الزيت سياسات واضحة واستراتيجيات إستجابة محددة سلفاً.

لا يقصد بهذا الإرشاد الفني تغطية التسربات الكبيرة لبقع النفط أو بأي شكل أن يتعارض مع خطة الإستجابة الرئيسية لإمارة دبي. لقد تم إعداد هذا الإرشاد لمساعدة الأشخاص المسؤولين عن النشاطات التي تتم في الموانئ وخور دبي وخور الممزر والمياه الداخلية ولتمكينهم من صياغة إستراتيجيات إستجابة فعالة.

يعتبر تصريف الزيت في المياه البحرية والخيران حتى وإن حدث بطريقة عارضة أو نتيجة لحادث مخالفة صريحة للأمر المحلي رقم 1991/61 "بشأن أنظمة حماية البيئة في إمارة دبي" وتستلزم فرض عقوبة عليها.

**إرشادات:**

**"الجزء الأول"**  
**إرشادات عامة**

- 1- يجب على الأفراد والشركات التي تتولى مناولة الزيت والمحروقات على أرصفة الخيران أو السواحل، أو في داخل الموانئ، أو الأشخاص المسؤولين عن مناطق الميناء التأكد من إعداد خطة الإستجابة والتصديق عليها من قبل قسم حماية البيئة والسلامة التابع لبلدية دبي وذلك حسب المتطلبات المذكورة في "الجزء الثاني".
- 2- على جميع الشركات أو موظفي الموقع الإلمام بالخطة، كما يجب عرض تفاصيل الإتصال ومتطلبات الإبلاغ عن التسربات في كافة أرجاء الموقع حسب المذكور في "الجزء الثالث".

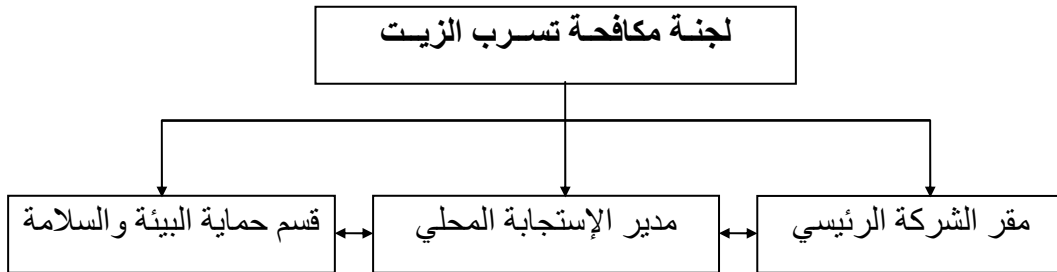
- 3- يجب على الشركات وضع جميع المعدات اللازمة في الموقع للتعامل مع مختلف الحوادث المحددة في خطة الإستجابة.
- 4- لا يُوصى بإستخدام المشتتات الكيميائية في الموانئ والمياه الداخلية أينما أمكن إستخلاص الزيت بالطرق الفيزيائية (الحواجز، الكاشطات، مواد طبيعية... إلخ). يوضح "الجزء الرابع" الإرشادات الخاصة بإستعمال المشتتات الكيميائية.

### "الجزء الثاني"

#### خطة الإستجابة لتسربات الزيت

- 1- يجب أن توضح خطة الإستجابة بشكل مفصّل كافة النشاطات التي تغطيها الخطة والحوادث المتوقعة بما فيها نوع وحجم المواد التي يمكن أن تتسرب إلى البيئة البحرية.
- 2- يجب تحديد المسؤوليات الموكّلة للضباط المسؤولين في خطة الإستجابة حسب النقاط التالية:-
- إدارة الإستجابة للطوارئ في موقع الحادث.
  - تنسيق الأفراد والمعدات.
  - توفير المشورة الفنية والمتخصصة.
  - تنظيم فعاليات المساعدة والدعم.
- يبين الجدول (1) بعض مهام هؤلاء المسؤولين:-

#### جدول (1): مخطط تنظيم فرقة إستجابة التسرب



#### المهام الرئيسية:-

- تقييم التسرب
- قرارات الضبط/ التحكم
- المراقبة والإشراف
- تنسيق عمليات المساعدة
- الإتصالات
- الإرتباط الحكومي
- الإستشارة القانونية

- المطالبات والدعاوي
- التأمين

خبراء أساسيين	فرق الإسناد	فرق العمل
<ul style="list-style-type: none"> <li>- حفظ سجلات</li> <li>- علم التبيؤ</li> <li>- إعادة تأهيل الطيور</li> <li>- المراقبة والتحليل</li> <li>- التخلص</li> </ul>	<ul style="list-style-type: none"> <li>- الإمداد (معدات، كيماويات، محروقات... الخ)</li> <li>- الطعام</li> <li>- التمويل</li> <li>- المسكن</li> <li>- النقل</li> <li>- مرافق مكتبية</li> <li>- تشغيل قوى عاملة</li> <li>- الصيانة</li> </ul>	<ul style="list-style-type: none"> <li>- إحتواء التسرب</li> <li>- إستخلاص الزيت</li> <li>- إستعمال المشتتات الكيميائية</li> <li>- تنظيف السواحل</li> <li>- التخزين</li> <li>- النقل</li> <li>- التخلص في الموقع</li> </ul>

- 3- يجب في خطة الإستجابة تحديد وسائل الإتصال التي ينبغي عملها والمعلومات التي يتعين توفيرها للجهات المختلفة.
- 4- يجب في خطة الإستجابة إدراج أية موارد حساسة بيئيا ضمن المناطق المعرضة وسبل حمايتها.
- 5- يجب في خطة الإستجابة إعداد كشف كامل بالموجودات من المعدات المحفوظة في الموقع والشخص المسؤول عن صيانتها.
- 6- يجب أن تناقش الخطة إختيارات المكافحة المحتملة لطبيعة التسرب التي يُحتمل مواجهتها.

### "الجزء الثالث"

#### الإبلاغ عن تسربات الزيت

- 1- يجب الإبلاغ فوراً عن جميع الحوادث إلى قسم حماية البيئة والسلامة التابع لبلدية دبي على هاتف رقم ☎ 2064276/2064240 خلال ساعات الدوام الرسمي وعلى هاتف الطوارئ رقم ☎ 2232323 في الأوقات الأخرى.
- 2- لدى تلقي هذه المعلومات سيتم تقييم الحادث بواسطة بلدية دبي وإذا ما دعت الضرورة سيحضر مفتش من قسم حماية البيئة والسلامة للإشراف على عمليات التنظيف. يجب إرسال التقرير المبدئي في أسرع وقت بعد حدوث التسرب وهذا المطلب يجب تفصيله في خطة الإستجابة.
- 3- يجب خلال 24 ساعة من وقوع الحادث إرسال الاستمارة المرفقة في الملحق (1) إلى قسم حماية البيئة والسلامة عن طريق الفاكس رقم 2270160 على أن تتضمن المعلومات التالية:-

- طريقة التنظيف المستعملة.
- ورقة المعلومات عن سمية المشتت الكيميائي
- تركيبة المشتتات في حالة استخدامها
- الجرعة
- فترة وجود المادة على سطح البحر
- حالة البحر في منطقة التسرب

- دلائل عن تأثيرات بيولوجية
- ملاحظات أخرى، ملامح قابلة للذكر... الخ

## "الجزء الرابع"

### إستعمال المشتتات الكيميائية

- 1- تقوم المشتتات الكيميائية بكسر طبقة الزيت فيزيائياً، مخفضة بذلك التأثيرات الخائقة على النباتات والحيوانات، كما تقوم بتعجيل عملية التحلل البيولوجي للزيت.
- بالرغم من أن الزيت المعالج بواسطة المشتتات قد يكون له تأثير حاد على الكائنات البحرية وبعض مراحل تطورها كيرقات الحيوانات البحرية بالمقارنة مع تأثير الزيت نفسه بشكل عام، فإن استخدام المشتتات الحديثة ذات السمية المنخفضة في معظم حالات التسرب - ما لم تفلح الطرق الفيزيائية أو تكون ناجحة جزئياً- سيؤدي إجمالاً إلى تقليل الأثار السلبية للتسربات الساحلية. ومهما كانت الاستجابة المختارة فإن معالجة التسرب في البحر أفضل من تنظيف الشاطئ شريطة أن تكون فعالة.
- 2- تسرى الشروط التالية لاستخدام المشتتات المعتمدة على جميع مياه إمارة دبي:-

- أ. اتخاذ أي قرار لإستخدام المشتتات يكون وفقاً "لشجرة القرار" الموضحة في الشكل (1).
- ب. قرار استخدام المشتتات في عرض البحر يخضع لموافقة المنسق الذي يتم انتدابه من خلال "خطة دبي للاستجابة لتسربات الزيت".

- 3- داخل الخيران، والموانئ ومناطق المياه الضحلة (20 متراً أو أقل أو ضمن ميل واحد لهذه الأعماق) تعطي الأفضلية في إحتواء وتنظيف التسربات للطرق الآلية واليدوية (كاشطات، حواجز، مواد ماصة وطبيعية). يسمح بإستخدام المشتتات فقط بعد موافقة قسم حماية البيئة والسلامة التابع لبلدية دبي (رقم الإتصال ☎ 2232323) 2064260/2064276/2064240 وللطوارئ ☎ 2232323.
- 4- قبل الشروع في إستخدام المشتتات موقعياً، يجب إجراء فحص ميداني لمعرفة مدى فعالية المخزون المتوفر في الموقع والحد الأدنى للتركيز المطلوب.
- 5- يسمح في مياه دبي بإستخدام فقط المشتتات ذات السمية المتدنية والتي تم إعتماها من قبل المنظمة الإقليمية لحماية البيئة البحرية ROPME ومقرها الكويت، أو وكالات البيئة الحكومية (يمكن الحصول على قائمة بأسماء المشتتات المعتمدة هذه من قسم حماية البيئة والسلامة).
- 6- يطلب موافقة قسم حماية البيئة والسلامة قبل إستخدام المشتتات على السواحل والشواطئ الصخرية.

### التعامل الآمن مع المواد الكيماوية

- 7- إن الإرشادات التالية والتي تغطي العديد من أوجه إستخدام المشتتات هي لأغراض عامة فقط ولا تأخذ في الإعتبار الخواص الفيزيوكيميائية لمنتجات معينة. كما يجب التأكيد على ضرورة توفير بطاقة أمان شاملة مع كل منتج

بحيث تحتوي على معلومات مفصلة تغطي المواد المدرجة أدناه. وإذا ما اختلفت البيانات عن تلك الواردة في بطاقة الأمان المزودة من قبل المورد فإن الألوية تعطى دائما للبيانات المذكورة في بطاقة الأمان للمنتج.

### المناولة الآمنة

8- لا تعتبر المشتتات خطرة بصفة خاصة على الإنسان، لكنها تظل مواد كيميائية يجب التعامل معها بشكل صحيح آخذين في الاعتبار تأثيرها القوي في إزالة الشحوم.

- أ. يجب على أفراد الطاقم ارتداء:
- نظارات واقية أو حجاب واق للوجه
  - قفازات
  - ملابس واقية
- ب. المناولة -إذا ما أمكن- يجب أن تتم:
- في مناطق مهوية
  - في وضع يقع نحو مهب الريح
- ج. التخزين:
- يجب تخزين المشتتات بعيدا عن مصادر الحرارة وإذا ما أمكن بعيدا عن ضوء الشمس المباشر.

- د- الحرائق:
- يجب إخمادها بواسطة بودرة كيميائية أو طفايات فئة BC أو ثاني أكسيد الكربون، أو بالرغوة.
- هـ- الإنسكابات:
- يجب إيقافها فوراً
  - يجب إحتواء المادة المتسربة بواسطة الرمل أو التربة أو أية مواد ماصة خاملة.
  - يمكن غسل الإنسكابات الخفيفة بواسطة كميات كبيرة من الماء.
  - يجب تحديد المنطقة الملوثة بسياج مناسب.
  - ملحوظة: أية مشتتات متسربة من شأنها جعل منطقة السطح زلقة.

### الملابس الواقية:

- 9- على الأفراد المعنيين في عمليات الرش حماية أنفسهم بإرتداء:
- بدلة عمل بلاستيكية بغطاء شامل
  - قفازات PVC
  - قناع وجه محكم التوافق
  - حذاء أمان مضاد للمواد الكيميائية

10- الإسعافات الأولية:-

أ. عند الإستنشاق

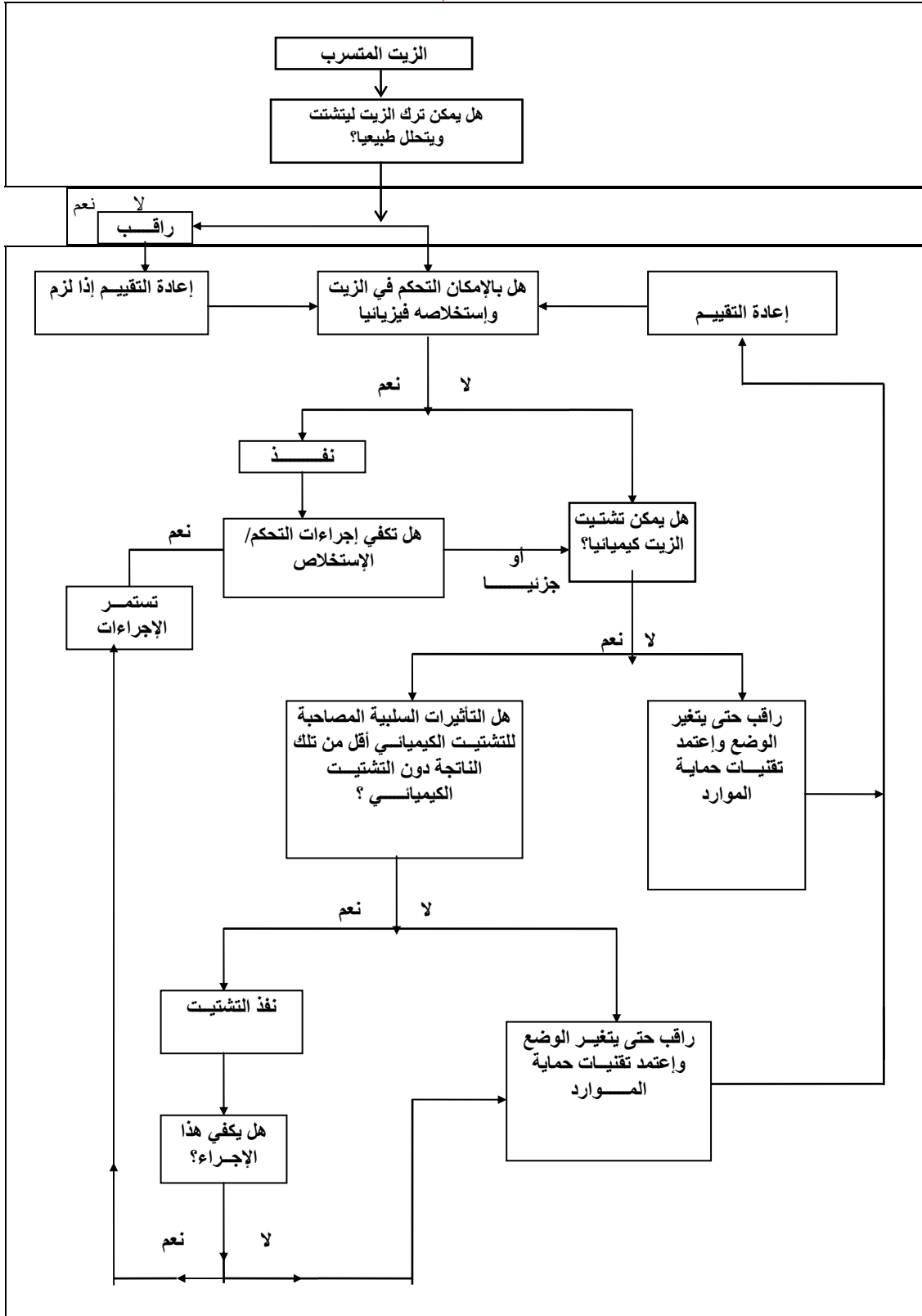
- يجب نقل الشخص المصاب فوراً من المنطقة الملوثة إلى بيئة نظيفة ومهوية
- في حالة توقف التنفس يجب إجراء التنفس الإصطناعي
- إتصل بالطبيب/ الإسعاف فوراً.
- ب. عند الإتصال بالجلد**
- اغسل بكثير من الماء
- انزع الملابس الملوثة
- ج. عند الإتصال بالعين**
- اغسل بالماء لمدة 15 دقيقة على الأقل
- لا تضع أي شيء في العين إلا أن يكون حسب وصفة الطبيب
- ضع الشخص المصاب تحت الفحص الطبي بأسرع وقت ممكن.
- د. عند الإبتلاع**
- لا تحت على التقيؤ
- لا تستعمل كحوليات، أو حليب، أو أغذية دسمة
- لا تدخل أي شيء عن طريق الفم لشخص غائب عن الوعي
- أعط الماء كعامل مخفف
- ضع الشخص المصاب فوراً تحت عناية الطبيب

للمزيد من المعلومات عن مكافحة تسربات الزيت، يوصي بمراجعة المراجع التالية:-

- a. "A field guide to coastal oil spill control and clean-up techniques", Warren Spring Laboratory, UK, 1987.
- b. "Oil spill clean up of the coastline" - A Technical Manual, Warren Spring Laboratory, UK, 1982.
- c. "A field guide to the application of dispersants to oil spills" caps concawe report No. 2188.
- d. "Response to Marine Oil Spills". The International Tanker Owners Pollution Federation Ltd., Witherby and Co. Ltd., London UK, 1987.

**لمزيد من المعلومات يرجى الإتصال**  
**بقسم حماية البيئة والسلامة**  
**هاتف: 2064244/2064245 - فاكس: 2270160**  
**<http://environment.dm.gov.ae>**

## الشكل (1) شجرة قرار استخدام المشتتات





تليفون: 2064276/2064240  
فاكس: 2270160

قسم حماية البيئة والسلامة  
شعبة البيئة البحرية والمحميات

<b>معلومات عن بقعة زيت</b>	
<b>التاريخ:</b>	تاريخ الملاحظة:
توقيت الملاحظة:	
الموقع (خطوط الطول ودوائر العرض أو أقرب معلم أرضي)	
مصدر وسبب التلوث (إسم ونوع السفينة، إصطدام أو إرتطام)	
تقدير كمية الزيت المتسرب وإحتمال زيادة التسرب	
وصف بقعة الزيت شاملا الإتجاه، الطول، العرض، والشكل	
نوع الزيت المتسرب وخصائصه	
حالة الماء والبحر	
الإجراء المتخذ والمراد إتخاذه لمواجهة التلوث ومنع زيادة التسرب	
أسماء ووظيفة الملاحظ الأول أو أي مبلغ وسيط وكيفية الإتصال بهم :-	أسماء ووظيفة المبلغ الوسيط
الإسم:	الإسم:
الوظيفة:	الوظيفة:
العنوان/ رقم التليفون:	العنوان/ رقم التليفون:
ملاحظات ومعلومات أخرى:	